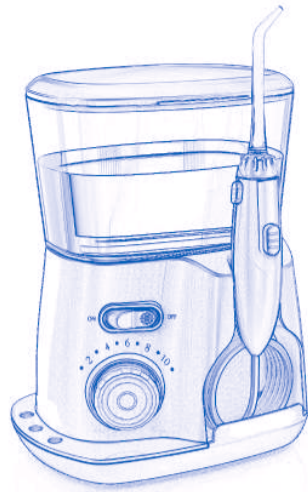
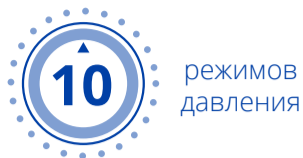
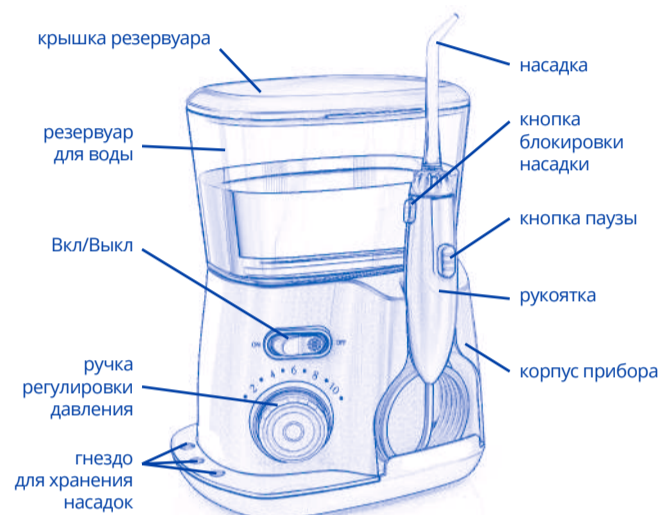


REVYLINЕ RL 300

Ирригатор для полости рта



ИНСТРУКЦИЯ ПО ЭКСПЛУАТАЦИИ



Вы стали обладателем устройства, которое обеспечивает бескомпромиссную гигиеническую защиту полости рта, благодаря своим уникальным техническим возможностям. В наших ирригаторах воплощена современная инженерная мысль и последние научные разработки стоматологов. Это позволило создать ирригаторы, которые во многом опережают не только конкурентов, но и само время. Применение современных технологий и использование новейших материалов легли в основу технической концепции компании Revylin.

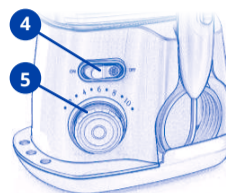
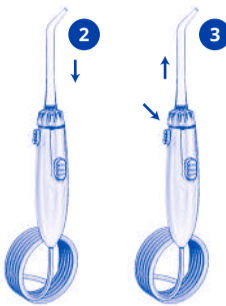
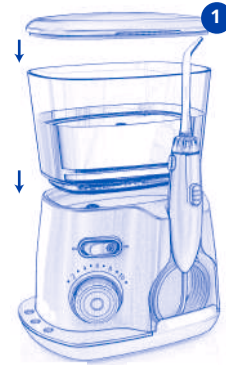
Меры предосторожности

Перед использованием ирригатора Revylin RL300 внимательно прочтите инструкцию по эксплуатации и соблюдайте правила безопасности. Это поможет вам максимально эффективно и комфортно использовать прибор.

1. Не берите штепсельную вилку влажными руками.
2. Не допускайте контакта корпуса прибора с водой или другими жидкостями.
3. Не используйте ирригатор во время принятия душа.
4. Если прибор упал в воду, не дотрагивайтесь до него и немедленно выдерните вилку из розетки.
5. Если прибор находился в условиях отрицательной температуры, перед эксплуатацией необходимо дать ему прогреться до комнатной температуры в течение 12 часов.
6. Перед каждым использованием прибора всегда проверяйте целостность кабеля питания.
7. Подключайте прибор только к электрической розетке, рассчитанной на соответствующую нагрузку.
8. Не направляйте струю воды под язык, в ухо, полость носа или другие уязвимые области. Мощная водная струя, генерируемая прибором, может нарушить целостность кожи и слизистых оболочек на данных участках.
9. Используйте прибор в соответствии с инструкцией по применению и/или рекомендациями стоматолога.
10. Используйте дополнительные аксессуары и насадки только от ирригатора Revylin RL300.
11. Не вставляйте инородные предметы в разъемы и отверстия на корпусе прибора.
12. Не добавляйте в воду для ирригатора гранулированные вещества, например, соль. Они забивают насос и рукоятку ирригатора.
13. Храните сетевой шнур вдали от нагретых поверхностей.
14. Не используйте ополаскиватели для полости рта, содержащие в составе йод, отбеливающие агенты или масло чайного дерева.
15. Используйте для ирригации воду или раствор, рекомендованный стоматологом.
16. Не используйте при наличии открытых ран в полости рта или на языке.
17. Если вы находитесь в группе риска по состоянию здоровья и принимаете антибиотики перед проведением стоматологического лечения, перед применением ирригатора проконсультируйтесь со стоматологом.
18. Не снимайте пластиковый кончик с прозрачной насадкой для очистки пародонтальных карманов. Если он потерялся, замените насадку на новую.
19. Не разрешайте детям играть с прибором.

Эксплуатация устройства

1. Вставьте сетевой шнур в исправно работающую розетку.
2. Снимите крышку резервуара и сам резервуар с корпуса прибора. Наполните резервуар водой. Плотно закрепите резервуар на корпусе прибора (1).
3. Вставьте насадку в центральный разъем красного цвета, расположенный в верхней части рукоятки. Цветное маркировочное кольцо насадки должно быть на одном уровне с верхней границей рукоятки (2). Для того, чтобы достать насадку, нажмите и удерживайте кнопку извлечения насадки одновременно с извлечением ее из рукоятки (3).
4. Для включения прибора нажмите кнопку включения-выключения питания (4). Для выбора мощности напора водной струи поверните ручку регулировки давления по часовой стрелке (5).
5. Наклонитесь к раковине, введите насадку ирригатора в полость рта и расположите ее кончик напротив зуба. Во время ирригации продвигайте насадку вдоль линии десны, последовательно очищая каждый зуб.
6. После завершения использования прибора нажмите кнопку включения-выключения питания (4). При этом давление воды в системе снизится до минимального значения, что позволит заново выбрать режим работы.



Режим ирригации

Расположите насадку в полости рта таким образом, чтобы поток струи был направлен под углом 45° к поверхности зуба. Чтобы вода не разбрызгивалась, неплотно сомкните губы. Во время ирригации вода естественным образом должна вытекать из полости рта в раковину. Для лучшего результата, вначале очистите боковые зубы (моляры), а затем передние. Продвигайте кончик насадки вдоль линии десны, задерживая его между зубами. Продолжайте процедуру до тех пор, пока не очистите зубы изнутри и снаружи, а также все межзубные промежутки.

Режим паузы

Для того, чтобы на время остановить работу ирригатора, нажмите и удерживайте (не более 5 секунд) кнопку паузы.

После завершения ирригации

Выключите ирригатор. Извлеките шнур питания из розетки. Ирригатор не предназначен для хранения в нем воды. После использования оставшуюся жидкость необходимо слить.

Использование ополаскивателей для полости рта и других растворов

Вы можете использовать для ирригации различные ополаскиватели для полости рта и антисептические растворы. Для подбора раствора проконсультируйтесь у стоматолога.

Внимание: в некоторых антисептических растворах содержится спирт, который при длительном контакте с системой ирригатора может уменьшать его срок службы. После каждого использования специального раствора для ирригатора тщательно промойте систему. Наполните резервуар достаточным количеством воды, направьте насадку по направлению к раковине и включите устройство. Прогоните через систему ирригатора всю воду в резервуаре. При этом вымываются остатки растворов из ирригатора, предохраняя систему от засорения.

Очистка и уход

Перед очисткой ирригатора, отсоедините сетевой шнур от электрической розетки. При необходимости используйте для очистки мягкую ткань и мягкое неабразивное моющее средство. Не погружайте насадки в кипящую воду. Для их очистки используйте спирт. При регулярном использовании жесткой воды на деталях прибора могут образовываться известковые отложения. Для их ликвидации наполните резервуар теплой водой, а затем добавьте специальное средство Revylin для очистки ирригатора. Направьте насадку в сторону раковины. Включите устройство на низкой мощности и дождитесь, пока резервуар полностью не освободится. Промойте резервуар чистой водой.

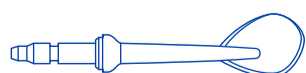
Гарантия

Если поломка ирригатора произошла в течение 7 дней после его покупки, обратитесь в сервисный центр. В случае подтверждения заводского дефекта, вы можете вернуть ирригатор или починить/обменять его на новый. Гарантия на прибор 2 года. В течение 2-х лет с момента покупки предоставляется бесплатное сервисное обслуживание ирригатора в сервисном центре. После истечения этого срока, техническое обслуживание осуществляется за счет покупателя. Гарантия не распространяется на расходные материалы, такие как насадки, рукоятка и шланг.

Насадки в комплекте



стандартная насадка 3 шт.



насадка для очистки языка для свежести дыхания



пародонтальная насадка для очистки пародонтальных карманов

Руководство по устранению неполадок

Проблема	Возможная причина	Устранение
Мотор работает, но вода не подается	Резервуар для воды не плотно примыкает к корпусу прибора	Извлеките резервуар для воды и повторно закрепите его на корпусе прибора
Протечка между рукояткой и насадкой	Насадка не полностью вставлена	Извлеките насадку и повторно вставьте ее в разъем на рукоятке
Мотор не работает	Шнур питания не плотно вставлен в соответствующий разъем, расположенный в нижней части прибора	Повторно вставьте шнур питания в соответствующий разъем

Распространенные проблемы и их решение

- **Не извлекается насадка.**
Решение: Во время извлечения насадки нажмите и удерживайте кнопку высвобождения насадки, расположенную на рукоятке прибора.
- **Вода не подается или подается под низким давлением.**
Решение: Надавите на резервуар для плотного соединения с корпусом прибора.
- **Сложности выбора уровня напора струи.**
Решение: После включения прибора поверните ручку регулировки давления по часовой стрелке. Напор воды подбирается индивидуально. Для повышения эффективности ирригации используйте максимально мощный напор воды, не причиняющий вам дискомфорта.
- **Кровоточивость во время ирригации.**
Решение: Кровоточивость является характерным симптомом воспаления десен. Не волнуйтесь. Прежде всего необходимо уменьшить уровень давления струи. Ирригатор удаляет зубной налет и бактерии из десен. При дальнейшем использовании кровоточивость прекратится.
- **Минимальный напор воды доставляет дискомфорт.**
Решение: Большинство людей подходит уровень напора 2 и выше. При воспаленных и слабых деснах используйте пародонтальную насадку.
- **Как предотвратить разбрызгивание воды?**
Решение: Во время ирригации не стойте вертикально прямо с широко открытым ртом. Наклонитесь по направлению к раковине, приоткройте рот. Вода будет естественным образом выливаться из полости рта.
- **Когда использовать ирригатор?**
Решение: Используйте ирригатор после приема пищи и перед сном.

Если у вас остались вопросы, обратитесь в сервисный центр.

8 (800) 700-53-60

www.revyline.ru

Наименование прибора: ирригатор Revylin

Модель: RL-300
Напряжение: 100-240 В
Частота: 50 ~ 60 Гц
Входящая мощность: 12 Вт
Производство: Китай
Произведено по заказу ИП Обушенков М.А., г. Москва, ул. Бирюсинка, д. 13, корп. 1.
Изготовлено: Yaoxin Electronic Technology (Shanghai) Co. Room 101, Tower 1, No. 1501, Jinsui Road, China (Shanghai) Pilot Free Trade Zone, Shanghai, China (Mainland)

Гарантия 2 года.

Гарантийный талон

Название организации

Дата продажи.....

Место для печати